

Briefing von „Die Sierra Nevada von Cocuy“

Lina María Ruiz Salinas

Blanca Stephani Urrea Patiño

Denisse Jineth Castellanos Monroy

Universidad ECCI

Bachelor Moderne Sprachen

Seminar Moderne Sprachen

Bogotá DC, 2017

Abschluss Projektseminar

Briefing von „Die Sierra Nevada von Cocuy“

Lina María Ruiz Salinas
Blanca Stephani Urrea Patiño
Denisse Jineth Castellanos Monroy

Tutor

Angela María Ruiz Riaño
Lehrerin und Übersetzerin deutsch- spanisch

Universidad ECCI

Bachelor Moderne Sprachen

Seminar Moderne Sprachen

Bogotá DC

2017

Inhaltsverzeichnis

Einleitung	7
Unser Projekt:	8
Die Geschichte von Cocuy	8
Marktsituation	9
Die Tätigkeiten des Ökotourismus	9
Die Dienste des Ökotourismus	10
Die Gemeinschaften	10
Das Ziele	10
Der Handlungsbedarf	11
Das Produkt/Dienstleistung Chancen.	11
Die Vertriebs- Kommunikations Strategien	11
Seine Kunden	12
Konkurrenz	12
Änderung des Produktes	13
Die zusätzliche Information	13
Markt	14
Gesamtmarkt	14
Teil-, Nebenmärkte	15
Marktkapazität	15
Aviatur	15
GHL Hotels	16
Avianca	16
Decameron	16
Marktpotenzial	16
Marktvolumen	17
Häuslicher Tourismus	18
Nationale Luft Passagiere	19
Eigene Marktposition/Marktanteil	20
Eigenes Absatz-/Umsatzvolumen	23
Nationale Schicksale	24
Gesamtsumme von Verkäufen der 6 Hauptstädte	24
Verkäufe durch Internet	25

	5
Eigenes Absatz-/Umsatzpotential	26
Marktfaktoren, Einflüsse	27
Thema	28
Produkteinführungskampagne	28
Imagebroschüre	28
Redaktionelle Beiträge	28
Internetkonzeption	29
Kundeninfo	30
Produkt	31
Welche Urlaubsarten die Deutschen bevorzugen	31
So viel geben die Deutschen für Urlaub aus	31
Alleinstellungsmerkmale	31
Stärke/ Schwächen	32
Stärke:	32
Schwächen:	32
Innovationsgrad	32
Wettbewerbssituation	33
Unternehmenssituation	34
Ihr Marktanteil	34
Marktentwicklung	34
Konkurrenzsituation	37
Angaben zu Ihrer Unternehmensorganisation	37
Zielgruppen	38
Soziodemografische Angaben (Alter, Geschlecht, Bildung, Einkommen)	38
Konsumverhalten	39
Anzusprechende Einstellungen	39
Was essen, trinken, tun die Deutschen am liebsten?	40
Lebensstil	41
Freizeitverhalten	42
Argumentationsschwerpunkte	42
Kunden Benefit	42
Preis/Leistung	42
Prestige, Komfort	43

	6
Innovationsgrad	43
Referenzen	44
Tonalität	44
Technische Rahmendaten	44
Gestaltungsgrundsätze/CD-Vorgaben	45
Terminvorgaben	45
Literaturverzeichnis	46

Einleitung

Die vorliegende Arbeit ist basiert auf die Sierra Nevada Cocuy. Diese Sierra ist in Boyacá und es ist fraglos einer der schönsten Orte von Kolumbien durch ihre natürliche und kulturelle Schönheit.

Die Analyse beschränkt sich dabei auf die wichtigste Information der Sierra Cocuy. Das Ziel von dieser Arbeit ist zweifellos ihre Vorteile, Nachteile und seine mögliche Gelegenheiten beweist, um die Sierra ein besserer Ort zu verbessern.

Die Idee ist einige wichtige Punkte von der Sierra Cocuy zu klären und eine positive Antwort auf ausländische Besucher geben.

Kolumbien ist ein perfekter Ort für sie dadurch, dass mit der Familie Zeit verbringen. Hieraus ergibt sich, dass sie mehr unsere natürliche und kulturelle Vielfalt zu schätzen werden. Das hat zur Folge, dass die Deutschen unser Schwerpunkt in dieser Arbeit sind.

Unser Projekt:

Sierra Nevada Cocuy

Der Name des Unternehmens ist das Bürgermeisteramt von Cocuy-Boyacá. Das ist in Boyacá, Kolumbien. Der Ansprechpartner ist die Sekretärin von Kultur und Tourismus von Boyacá namens Martha Carolina Lozano Barbosa. Die Telefonnummer ist +57 8 311 2375 162. Die Adresse ist Cr. 3 # 8 - 36. Das Fax ist +57 8 7890024 und die E-mail ist contactenos@elcocuy-boyacá.gov.co

Die Geschichte von Cocuy

Die Sierra Cocuy war eine eingeborene Siedlung. Der Kazike der Siedlung nannte sich CHOQUI, COQUY, COCUI ODER COCUY und hieraus ergibt sich, dass dem Namen Sierra Nevada del Cocuy wurde getragen.

Die Sierra ist innerhalb der städtischen Gerichtsbarkeiten von Cocuy, Güicán, Cubará in Boyacá, Sácama in Casanare, Tame, und Fortul in Arauca. Diese Sierra wurde mittels des Abkommens des Landwirtschaftsministeriums des 2. Mai 1977 gegründet.

Es gibt zwei Versionen der ersten Forscher der Zone. Die erste Version geht über _____ deutscher Jorge de Espira. Er ist von der Provinz von Chor in Venezuela abgereist und hat die Ortschaft von "Lach" in (1533) gegründet. Die zweite Version geht über Hernán Pérez de Quesada und seinen Soldaten in 1542.

Die Gemeinde des Cocuy hat ein wirtschaftliches und soziales Wachstum. Das Bürgermeisteramt von Cocuy lässt das städtische Abkommen erfüllen. Das Bürgermeisteramt kontrolliert die verfassungsmäßigen Dienste, um die öffentliche Ordnung in der Gemeinde zu halten.

Marktsituation

Die nationale Regierung und die Nation „Uwa“ haben seit dem 20. März 2016 den Ökotourismus in den begünstigten Gebieten löschen. Der Geheimpolizei macht Gebietskontrolle des Westens des Nationalen Naturpark Cocuy, und in den Gemeinden von Guicán und Cocuy.

Das Departement Boyacá hat ein Gebiet von 23.189 km² mit insgesamt 120 Gemeinden und eine Einwohnerzahl von ca. 1.400.000 Menschen. Geografisch gelegen, ist es an die östlichen Andenkordillere geschmiegt. Mit dem Nachbar Departement teilt es sich die Hochebene „Cundiboyacense“ mit einer Ausdehnung von 170 km Länge und 40 km Breite. Mit einer flachen bis wellenförmigen Topografie liegt diese Ebene zwischen 2.500 m und 3.000 m mit einem für tropische Verhältnisse kalten Klima, in dem sich der größte Teil der Städte befindet. In diesem Departement kann man verschiedenste Klimazonen erleben, vom immerwährenden Schneefall auf dem Nevado del Cocuy bis hin zu den heißen Zonen im Magdalena medio z.B. in Puerto Boyacá, wo die Temperaturen durchschnittlich bei 36°C liegen. Wohingegen auf der Hochebene mit Temperaturen von 11-20°C zu rechnen ist. In Boyacá gibt es verschiedene touristische Orte, wie der Größte Stadtplatz von Leyva.

Cocuy hat einen Umweltdienst Regelung der engen Schluchten Playitas, Lagunillas, Höhle und Grünspans, die den Verschneiten Fluss formen, der in den Fluss Chicamocha mündet. Diese engen Schluchten versorgen über 11. 000 Personen mit Wasser. Er hat außerdem andere Umweltdienste als klimatische Regelung, Gewinnung von Kohlenstoff und Aufbewahrung der Pflanzenwelt und Tierwelt.

Die Tätigkeiten des Ökotourismus

Die Sierra Cocuy ist von den Bergsteigern beliebt. Auf der Sierra gibt es Leidenschaft durch das Abenteuer und die Natur. In diesem wunderbaren Ort können die Besucher berechnete Tätigkeiten machen wie:

- Das Wandern und der Aufstieg
- Der Wanderweg Lagunillas
- Der Weg, die große Lagune von der Sierra
- Der Weg Ritacubas
- Die Fotografie und das Video
- Die Forschung und die Umwelterziehung
- Die Vogelbesichtigung
- Die Besichtigung von die Fauna und die wilder Flora

Die Dienste des Ökotourismus

Die Dienste des Ökotourismus von der Sierra sind: die Unterkunft, die Ernährung in die Restaurants, die Zone von Camping, die Tour und der Transport, durch die Ökotouristischen-Verband der Region.

Die Gemeinschaften

Die Sierra Cocuy hat 6 eingeboren Schutze: Unido U'wa, Angosturas, Cibariza, Valles del Sol, Sabanas de Curipao und Laguna Tranquila. Die Ethnische Gruppe u'Wa arbeitet im Weidegras, der Landwirtschaft, der Viehzucht und das System der traditionellen Herstellung. Die u'Wa ist das einzige ethnische Gruppe, die den Muiscas gehört.

Andere Bewohner sind die Landwirt, im westlichen Sektor. Sie arbeiten in den Heiden und subparamos, und die Landwirt von Piedemonte. Im orientalischen Sektor arbeiten sie mit

der Landwirtschaft, dem Viehbestand und die Forstwirtschaft.

Das Ziele

Es sollte auch nicht unerwähnt bleiben, dass im Jahr 2021 wird El Cocuy ein hohes Niveau des Wiedererkennens für seine Gemeinschaft, als die menschliche oder ökologische Entwicklung halten. El Cocuy wird eine Gemeinde mit Anziehungskräften für die regionale Integration als eine republikanische Ort mit Architektur Vielfalt, der Kultur und Qualität der Leute sein.

Der Handlungsbedarf

Dieser Platz ist fraglos sehr wichtig für die Cocuy, da es einer der am meisten besuchten ist. An dieser Stelle muss man besonders betonen, dass mehr als 70 % der Bevölkerung widmen sich Arbeiten des Tourismus wie Hotels, Restaurants, Führer und Handwerke ausüben. Der Park hat einen Umsatz hohe Periode etwa 700 und 800 millionen in kolumbianische Pesos.

Das Produkt/Dienstleistung Chancen.

Es sollte auch nicht unerwähnt bleiben, dass, in diesem Moment ist der Park geschlossen aufgrund Proteste von Einheimischen wer sind nicht in Übereinstimmung mit die konstanten Besuche weil dies große Wirkung auf ökologischer Ebene generiert. Der Park wird geschlossen bleiben, bis machen eine ökologisch Wiederherstellung.

Ich möchte an dieser Stelle auch noch anmerken, dass der Park generiert genug Einkommen zur Gemeinschaft aufgrund eine Touristen Stelle generiert. Daraus kann man folgern, in einer wichtigen Epoche, der Park generiert ungefähr 1000 millionen, fast ebenso an erster Semester des Jahres

Die Vertriebs- Kommunikations Strategien

Das Bürgermeisteramt möchte an dieser Stelle auch noch anmerken, dass es andere Information gibt von Kontakt.

- Straße 10 No. 19 - 17 von Tunja

Die Telefonnummer: 7426547 - 7426548

E-Mail: secretario.culturayturismo@boyaca.gov.co

Seine Kunden

Es steht außer, dass die Deutschen Natururlaub mit 37 und 28 Prozent bevorzugen . Rund ein Viertel (26 Prozent) bevorzugten den Familienurlaub, 24 Prozent den Erlebnisurlaub

Die Kunden sind deutschen, dass mit ihre Familie Zeit vorziehen verbringen.

Es sollte auch nicht unerwähnt bleiben, dass es keine Grenze des Alters gibt, deshalb kann irgendeine Person die Schönheit der verschneiten Säge des Cocuy bewundern.

Konkurrenz

In dieser Arbeit wird nachgewiesen, dass die Sierra Nevada Cocuy hat viele Konkurrenz z.B. Der Nevado del Ruíz.

Der Nevado del Ruíz

Dort befindet sich der zweithöchste aktive Vulkan auf der Nordhalbkugel – der Nevado del Ruíz. Er ist auch der bekannteste Vulkan in Kolumbien. Ursache für den Vulkanismus in dieser Region ist das Abtauchen der ozeanischen Nazca-Platte, die sich in nordöstlicher Richtung bewegt, unter die kontinentale südamerikanische Platte, die sich nach Nordwesten

schiebt. Als Folge kommt es am Westrand des Kontinents immer wieder zu Erdbeben und aktivem Vulkanismus.

Der Nevado del Ruíz liegt nur etwa 500 km nördlich des Äquators und ist trotz seiner Höhe von einer rund 25 Quadratkilometer großen Kappe aus Eis und Schnee bedeckt. Die Gletscheroberfläche des Nevado beträgt ca. 9 km², jedoch beginnen die Gletscher im Rahmen der Klimaveränderungen zu schmelzen.

Durch die permanenten Aktivitäten des Vulkans ist der Park zum Gipfel des Nevado seit vorigem Jahr geschlossen. Eine Tour kann man jedoch bis auf eine Höhe von 4.130 m zum Eingang des Reservates durchführen. Diese Höhe ist leicht mit einem Auto zu erreichen.

Trekkingtouren im Parque Nacional Nevado del Ruíz sind über mehrere Tage möglich. Denn bei all der grandiosen Schönheit des Nevado sollte man seine beiden „Schwester-Vulkane“, den Tolima und Santa Isabel, die relativ nah beieinander stehen, nicht vergessen. Die mehrtägigen Touren sind nur mit einheimischen Guías möglich und erfordern beste Kondition und sehr gute Outdoor-Erfahrung.

Änderung des Produktes

Es ist unbestritten, es gibt keine viele Dinge, geändert zu werden, tatsächlich ist es im Begriff, den Platz original aufrechtzuerhalten. Im Moment versucht die Gruppe, die natürlichen Strukturen wieder zu erlangen, die sich mit für die Umweltverunreinigung verschlechtert haben.

Die zusätzliche Information

- Die Meldung und Rücklagen

Der Eintritt ist seit 5 am; Ausgang 6 pm Maximum; Abstieg des Gletschers 1 pm Maximum in dem park.

Gebietsleitung Nordöstliche Anden, Unwegsame Allee trocken # 30 - 12, Bucaramanga

Öffnungszeit: An Montag - Freitag, 8. AM -12 PM, 2 PM - 6 PM

buzon. dtan@parquesnacionales. gov. co

- Das Wappen

Sie vorziehen einen bestimmt Wappen für die Werbung.



Figur 1,Alcaldía de El Cocuy - Boyacá, Wappen von Municipio el Cocuy, 20. Februar. 2014.

Markt

Gesamtmarkt

Kolumbien ist ein Reiseziel im Norden von Südamerika und liegt zwischen dem Pazifik und der Karibik. Im Westen des Landes liegen die Anden; hier findet man zum Teil noch aktive Vulkane. Einer der bekanntesten ist der Nevado del Huila.

Eine Vielzahl interessanter historischer Bauten befinden sich ebenfalls in der Hafenstadt Cartagena – für kulturell interessierte Touristen ist diese absolut empfehlenswert. Ebenfalls nicht versäumen sollte man Mompós – diese Stadt steht wie Cartagena auf der Kulturerbe Liste der UNESCO.

Für Abenteurer empfiehlt sich ein Trip nach San Gil, wo Rafting, Fallschirmspringen und Mountainbiken zu den beliebtesten Touristen-Aktivitäten zählen. Ganz in der Nähe befindet sich auch Barichara, eines der schönsten Dörfer des Landes.

Darüber hinaus gibt es in Kolumbien zahlreiche gut erhaltene Ausgrabungsstätten der

Indianer zu entdecken. Auch eine Vielzahl an wunderschönen Nationalparks finden sich in diesem großen Land.

EU-Staatsbürger benötigen für die Einreise nach Kolumbien kein Visum, solange die Aufenthaltsdauer nicht mehr als 180 Tage beträgt. Ein Reisepass sowie ein gültiges Rückflugticket allerdings sind vorzulegen. Ein Flug von Deutschland aus dauert etwa zehn bis zwölf Stunden.

Die Zahl der Naturparks, die sich einem solchen sanften und ökologisch verträglichen Tourismus öffnen, wächst beständig. Derzeit sind von 56 unter Naturschutz stehenden Gebieten 24 Nationalparks speziell für den Ökotourismus ausgewiesen. Zu den wichtigsten Sehenswürdigkeiten und Nationalparks zählen:

- Cocuy.
- Nuqui.
- Amacayacu.
- Gorgona.
- Malpelo.
- Los Nevados.
- die Insel „Isla de Salamanca“.
- die Corales del Rosario y San Bernardo.
- der Tayrona Nationalpark.
- die Sierra de Santa Marta.
- der „Regenbogenfluss“ Rio Caño Cristales.
- der Nationalpark „Parque Arví“ in den Bergen von Santa Elena (Medellín).

Der Besuch mancher (weniger bekannter) Parks ist zum Teil stark eingeschränkt bzw. limitiert um die Belastung für die Natur in Grenzen zu halten.

Aus dem großen Angebot an solchen „Grünen Reisen“ durch die Vielfalt Kolumbiens kann man nur schwer einige wenige herauspicken und an dieser Stelle näher beschreiben. Jeder Park, jede Region hat ihren ganz besonderen Reiz, Charme und Menschenschlag. Gängigere Highlights wie der Tayrona Nationalpark oder die Sierra de Santa Marta sind

bereits einem größeren Publikum bekannt, sodass man hierzu bereits zahlreiche Informationen im Internet findet.

Teil-, Nebenmärkte

Die Hütten von „Pulpito del diablo“ in dem Cocuy

(Miete von Pferden - Die Sierra Nevada Cocuy)

Die Reise mit Pferd kann eine Zeit des großen Spaßes für die Deutschen und mehr sein, wenn sie viele Plätze besuchen.

Mietraten von Pferden:

Reiseführer: 70.000 pesos / tag

Pferde: 60.000 pesos / tag

**Spezielle Ermäßigungen für Gruppen*

Marktkapazität

Die vier kolumbianische aus touristischen Paketen wichtigste Unternehmen sind:

Aviatur

Das Reisebüro und Tourismus Aviatur hat mit fünf Angestellten und einem Kapital \$60.000 begonnen. Sein erstes Lokal war in der Allee Jiménez Nummer 4 - 86 unterbracht.

Heute hat das Unternehmen Aviatur 116 eigene Büros in 23 Städten des Landes, 28 Unternehmen, eine zeitliche Vereinigung (Bewilligung Tayrona) und über 3.000 Mitarbeiter, von denen 1.888 im Reisebüro bearbeiten.

Von gleicher Form hat er Branchen in Havanna (Kuba), Stadt von Panama, Paris und Miami, wo ein Büro der Logistischen Gruppe Aviatur Carga funktioniert.

Aviatur war die erste leitende kolumbianische Gruppe in als Mitglied des Globalen Compact seit dem 10. Mai 2005 teilnehmen. Aviatur hat eine Qualitätsbescheinigung ISO 9001:2000.

Die Spezialitäten sind:

Handels-Reisen, Freizeit, Reisen, Tourismus, Logistik, Abenteuer, Programme für Studenten, Alquiler von Autos, Hotels, Dienste des Flughafens, die Fahrschein von Flugzeug, Nationale, sichere Parks, Handel, äußerlicher Handel, Ärztliche Betreuung.

GHL Hotels

GHL Hotels hat er in 56 Hotel Operationen, 8 internationalen Marken, 34 Projekten in Prozess in 14 Ländern von Lateinamerika; 33. 551 Benutzer des Ferienklubs, 18. 000 tägliche Dienste von industrieller Ernährung, mehr als 1. 000. 000 der im Jahr verkaufter Nächte, über 5,000 Angestellte, über 6. 000 Zimmer, 8 Länder, 36 Städte.

Avianca

Avianca beachtet 100 Schicksale indirekter Form in 25 Ländern von Amerika und Europa, mit einer Flotte von 151 Luftschiffen von kurzer, mittelmäßiger und langer Tragweite. Er hat die Mitgliedschaft mit Star Alliance, die Anschlussfähigkeit in über 1. 200 Schicksale in 195 Ländern von fünf Kontinenten anbietet, mobilisiert über 24 Millionen von Reisenden im Jahr.

Decameron

Decameron hat Unterkunft mit gutem Dienst, ganz eingeschlossenem aber in niedrigen Kosten.

Diese Hotelkette von "ganz eingeschlossene", ist er in 11 Ländern, in Kolumbien in 5 Schicksalananwesend.

Marktpotenzial

Unsere Kunden sind die Deutschen, die zwischen 18 und 70 Jahres alt sind. Diese Einstufung ist wichtig, weil die Menschen in dieser Altersgruppe lieber für Tourismus Urlaub reisen. Nach dem Move 2013 Pinot, M. / Rojas, J. / Mora, C. (2013), 15.2% der Menschen in 13 wichtige Städte für Tourismus Urlaub reisen (sowohl im Land als auch außerhalb Land).

Trotz der Krise von den Deutschen, für sie ist eine Priorität reisen. Zwei Drittel von Deutschen projektieren eine Tourismus Urlaub mindestens einmal im Jahr. Die Deutschen ausgeben insgesamt 61.000 Millionen von Euros im Jahr für Reisen.

Die Tendenz tendiert gegen die Optionen „all inclusive“ und „Gesundheitstourismus“ (namens auch „de wellness“). Die Kreuzfahrten, die Campingplätze und der Bergtourismus sind auch im Trend. Hingegen, der Kulturtourismus in den Stadt sind nicht im Trend.

Marktvolumen

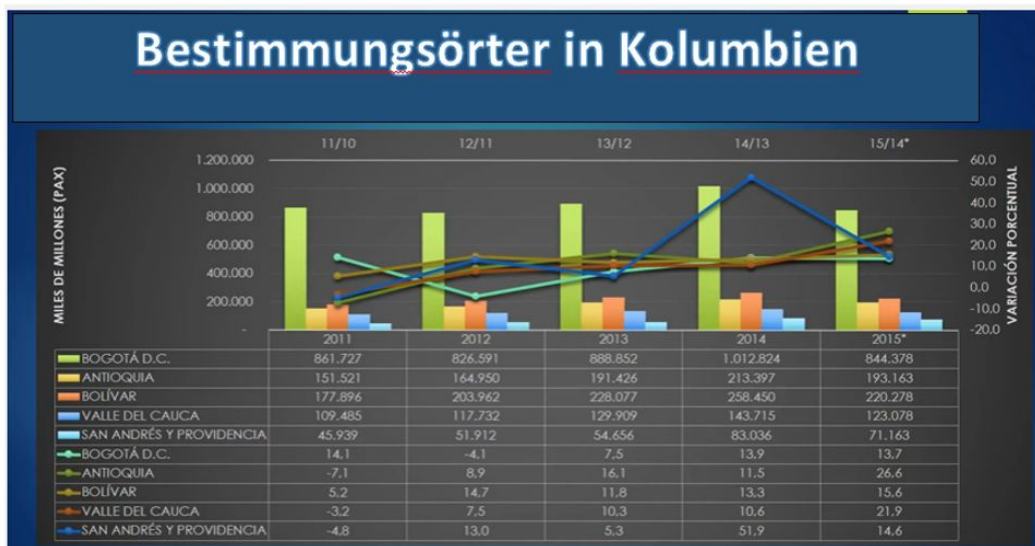
Heute, 18 internationale Hotelketten haben ihren Standort in 16 Städten. Zwischen 2010 und 2016 haben acht jener Ketten 234595 Millionen Dollar in den Aufbau von 15 Hotels in 11 Städten investiert.



Figur 2, Heute, 18 internationale Hotelketten machen eine Anwesenheit in 16 Zwischen Städten. Zwischen 2010 und 2016 haben acht jener Ketten 234595 Millionen Dollar in den Aufbau von 15 Hotels in 11 Städten investiert

Im folgenden Bild, verschiedene Bestimmungsorter in Kolumbien, wo sie die höchste Zahl

von Besuchen während der letzten paar Jahre präsentiert haben



Figur 3, (verschiedene Bestimmungsorter in Kolumbien, wo sie die höchste Zahl von Besuchen während der letzten paar Jahre präsentiert haben.)

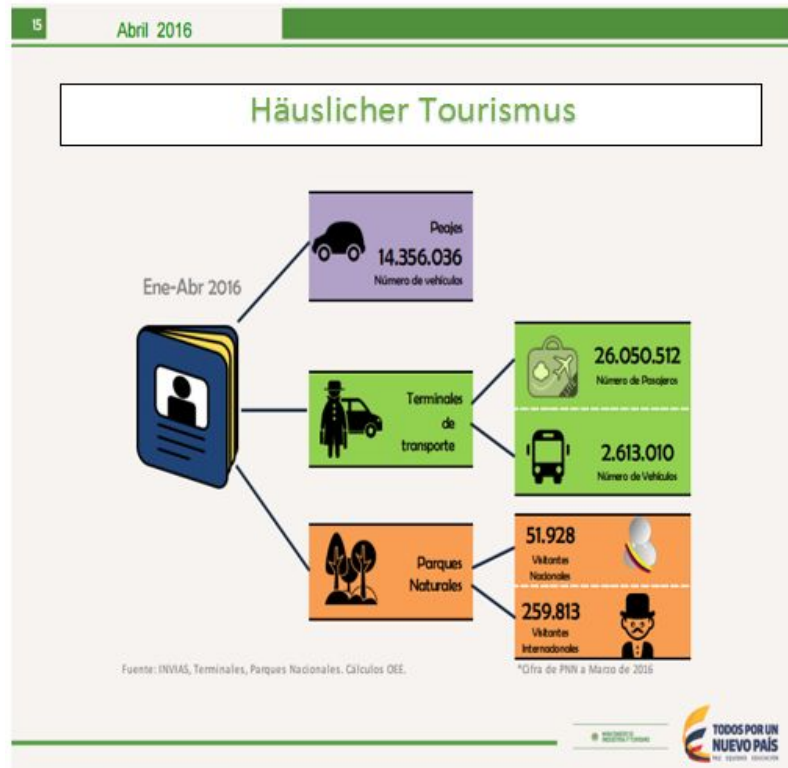
Häuslicher Tourismus

An dieser Stelle muss man besonders betonen die Touristen Bewegung die zwischen dem Monat des Januars und April des Jahres 2016 präsentiert wurde.

*Zahl von Fahrzeugen: 14.356.036

*Transportterminals: Bus 2.613.010 / Flugzeug 26.050.512

*Naturparks: Nationale Besucher 51.928 / internationale Besucher 259.813



Figur 4, (Unten ist Beweise die Touristen Bewegung, die zwischen dem Monat des Januars und April des Jahres 2016 präsentiert wurde.)

Nationale Luft Passagiere

Die Flughäfen, die das höchste Wachstum im Monat Januar bis März eingeschrieben haben, waren:

- San Andrés (28,4%)
- Cartagena (20,7%)
- Rionegro (14,6%)
- Barranquilla (11,9)

Aeropuerto	2015	2016	Ene-Mar	
	Ene-Mar	Ene-Mar	% Part	% Var
Bogota - Eldorado	1.926.061	2.072.356	37,4%	7,6%
Rionegro - Jose M. Cordova	590.492	676.686	12,2%	14,6%
Cali - Alfonso Bonilla Aragon	436.787	488.046	8,8%	11,7%
Cartagena - Rafael Nuñez	368.163	444.265	8,0%	20,7%
Barranquilla-E. Cortissoz	268.456	300.519	5,4%	11,9%
San Andres-Gustavo Rojas Pinilla	156.995	201.554	3,6%	28,4%
Bucaramanga - Palonegro	190.301	186.493	3,4%	-2,0%
Santa Marta - Simon Bolivar	164.380	179.212	3,2%	9,0%
Pereira - Matecañas	144.447	154.555	2,8%	7,0%
Cucuta - Camilo Daza	125.573	119.141	2,1%	-5,1%
Otros	702.244	723.517	13,0%	3,0%
Total	5.073.899	5.546.344		9,3%

Fuente: Aeronautica Civil, Cálculos OEE. La cifra corresponde a la suma de llegadas regulares de cada mes. Cifras organizadas acumulado último año.

MINISTERIO INDUSTRIA Y TURISMO **TODOS POR UN NUEVO PAÍS**

Figur 5, (Die Flughäfen, die das höchste Wachstum im Monat Januar bis März eingeschrieben haben)

Eigene Marktposition/Marktanteil

Das sind Grafiken von Studien und Ergebnisse des kolumbianischen ausländischen Tourismus.





Figur 6-7, Am Ende von 2013 waren die Anteile dieser zwei Reisehauptgründe 65,8 % 15,0 %, betreffend. Am Ende von 2014 war der Reisehauptgrund für die ausländischen nicht-wohnhaften Reisenden Ferien, Erholung und Freizeit, mit 69,5 %, befolgt von Geschäften und berufsmäßigen Gründen (17,6 %) der Gesamtsumme von Ankünften der ausländischen nicht-wohnhaften Reisenden.

Am Ende von 2013 waren die Anteile dieser zwei Reisehauptgründe 65,8 % 15,0 %, betreffend.

Am Ende von 2014 war der Reisehauptgrund für die ausländischen nicht-wohnhaften Reisenden Ferien, Erholung und Freizeit, mit 69,5 %, befolgt von Geschäften und berufsmäßigen Gründen (17,6 %) der Gesamtsumme von Ankünften der ausländischen nicht-wohnhaften Reisenden.

Histórico del Sector Turismo 2010-2014 y Enero 2014-2015						
Periodo	Total Receptivo	Variación (%)	Zonas Fronterizas	Variación (%)	Total Receptivo con Transfronterizos	Variación (%)
2010	1.718.940	---		---	1.718.940	---
2011	2.324.751	35,2%	998.880	---	3.323.631	---
2012	2.430.827	4,6%	1.062.682	6,4%	3.493.509	5,1%
2013	2.594.697	6,7%	1.153.248	8,5%	3.747.945	7,3%
2014	2.879.543	11,0%	1.313.199	13,9%	4.192.742	11,9%
Enero 2014	234.851	11,9%	103.692	16,9%	338.543	13,4%
Enero 2015	249.352	6,2%	119.118	14,9%	368.470	8,8%

	2012	2013	2014	var. %	Enero 2014	Enero 2015	Var. (%)	Part. (%) 2013	Part. (%) 2014
Receptivo Total + Transfronterizos	3.493.509	3.747.945	4.192.742	11,9%	338.543	368.470	8,8%	100%	100%
Extrajeros no residentes	1.591.120	1.726.300	1.967.814	14,0%	150.805	173.241	14,9%	46,1%	46,9%
Colombianos no residentes	583.561	561.703	597.522	6,4%	32.925	39.781	20,8%	15,0%	14,3%
Cruceiros	256.146	306.694	314.207	2,4%	51.121	36.330	-28,9%	8,2%	7,5%
Receptivo Total	2.430.827	2.594.697	2.879.543	11,0%	234.851	249.352	6,2%	69,2%	68,7%
Viajeros por zonas de integración	1.062.682	1.153.248	1.313.199	13,9%	103.692	119.118	14,9%	30,8%	31,3%

Figur 8, Im Januar 2015 sind die Ankünfte der ausländischen nicht-wohnhaften Reisenden in 22. 436 gestiegen, eine Gesamtsumme von 173. 241 erreichend, was er hat ein Wachstum von 14,9 %hinsichtlich desselben Monats von 2014 (150. 805) vorgestellt.

Ende von 2014 haben sich 1. 967. 814 Ankünfte von ausländischen nicht-wohnhaften Reisenden eingetragen, was ein Wachstum von 14,0 % vorstellt gegenüber der in der selb Umsatz Ziffer der 2013 (1. 726. 300).

Im Januar 2015 sind die Ankünfte der ausländischen nicht-wohnhaften Reisenden in 22. 436 gestiegen, eine Gesamtsumme von 173. 241 erreichend, was er hat ein Wachstum von 14,9 %hinsichtlich desselben Monats von 2014 (150. 805) vorgestellt.

Ende von 2014 haben sich 1. 967. 814 Ankünfte von ausländischen nicht-wohnhaften Reisenden eingetragen, was ein Wachstum von 14,0 % vorstellt gegenüber der in der selb Umsatz Ziffer der 2013 (1. 726. 300).



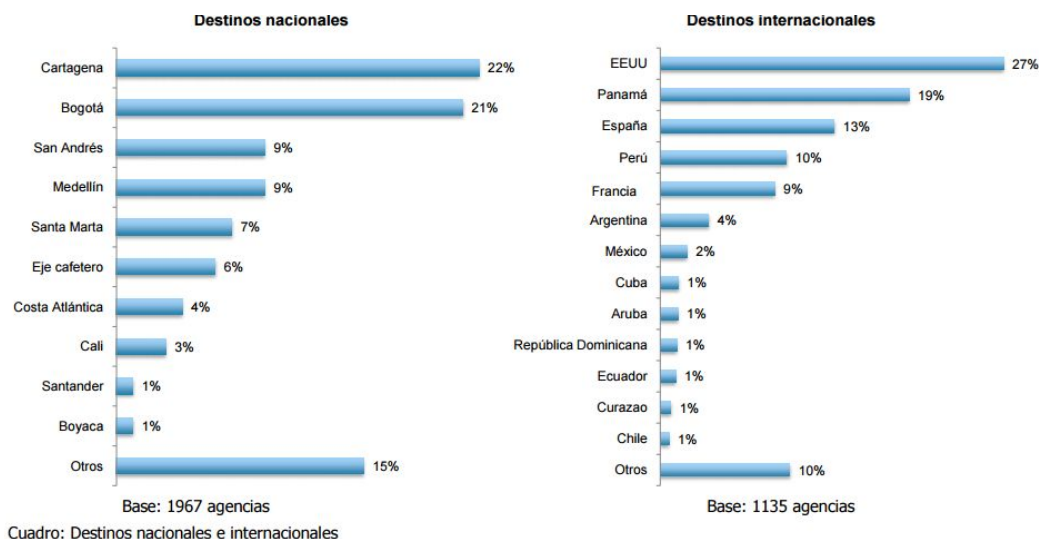
Figur 9, Im Januar 2015 waren die wichtigsten Abteilungen betreffs Ankünfte der nicht-wohnhaften

Ausländer Bogota mit 48,9 %, Bolivar mit 15,5 % und Antioquia mit 9,7 %; Am Ende von 2014 waren die wichtigsten Abteilungen betreffs Ankünfte der nicht-wohnhaften Ausländer Bogota mit 51,5 %, Bolivar mit 13,1 % und Antioquia mit 10,8 %; man betont das jährliche Wachstum der Ankünfte dieses Typs von Reisenden in Abteilungen von San Andrés und Vorsorge (51,9 %), Norden von Santander (37,3 %) und Bogota (13,9 %)hinsichtlich des Jahres 2013.

Im Januar 2015 waren die wichtigsten Abteilungen betreffs Ankünfte der nicht-wohnhaften Ausländer Bogota mit 48,9 %, Bolivar mit 15,5 % und Antioquia mit 9,7 %; Am Ende von 2014 waren die wichtigsten Abteilungen betreffs Ankünfte der nicht-wohnhaften Ausländer Bogota mit 51,5 %, Bolivar mit 13,1 % und Antioquia mit 10,8 %; man betont das jährliche Wachstum der Ankünfte dieses Typs von Reisenden in Abteilungen von San Andrés und Vorsorge (51,9 %), Norden von Santander (37,3 %) und Bogota (13,9 %)hinsichtlich des Jahres 2013.

Eigenes Absatz-/Umsatzvolumen

Der Zensus, dass La Agencia de Viajes 2010 gemacht zwischen der 04.06.2010 und 08.09.2010. zeigt, dass auf nationalem Niveau sind die verkauften Schicksale. Auf nationalem Niveau sind die verkauften Schicksale: Die Karibische Küste (42 % in Gesamtsumme), hauptsächlich Cartagena. In den internationalen Schicksalen sind das verkauft Vereinigte Staaten



Figur 10, auf nationalem Niveau sind die verkauften Schicksale: Die Karibische Küste (42 % in

Gesamtsumme), hauptsächlich Cartagena. In den internationalen Schicksalen sind das verkauft Vereinigte Staaten.

Nationale Schicksale

Die in neuem Staatsbürger verkauften Schicksale sind Cartagena um 18% nach Bogota, 23% nach Bucaramanga, 23% nach Cali, 14% nach Cartagena und 21% nach Medellin. Bogota um 13% nach Bogota, 10% nach Bucaramanga, 18% nach Cali, 22% nach Cartagena und 7% nach Medellin. An letzter Stelle steht Santander um 2% nach Bogota, 3% nach Bucaramanga, 1% nach Cali, 2% nach Cartagena und 1% nach Medellin.

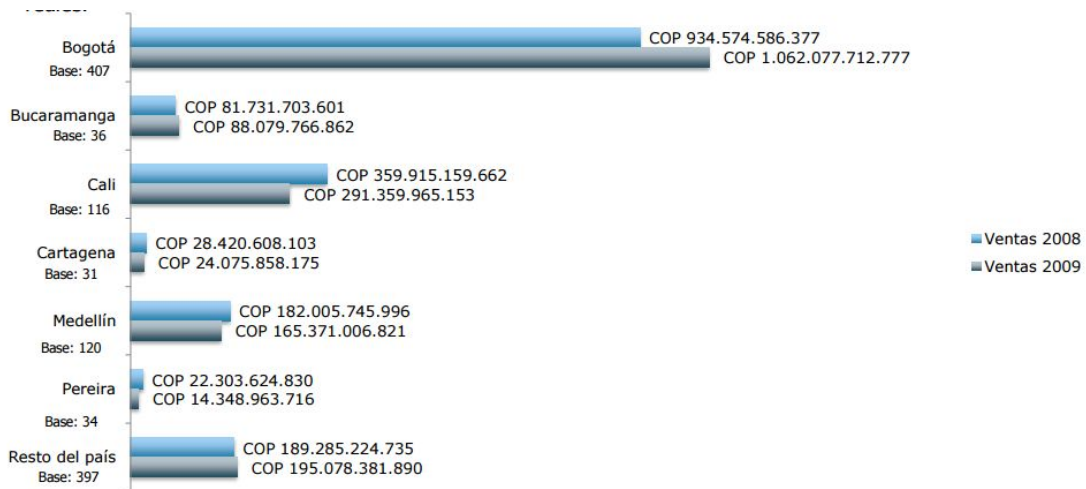
Destinos nacionales	Bogota	Bucaramanga	Cali	Cartagena	Medellin
Cartagena	18%	23%	23%	14%	21%
Bogotá	13%	10%	18%	22%	7%
Medellin	9%	4%	11%	15%	12%
Cali	11%	3%	6%	15%	9%
Santa Marta	7%	10%	8%	5%	8%
San Andrés	5%	10%	11%	3%	6%
Eje cafetero	6%	12%	3%	4%	7%
Boyacá	8%	1%	6%	8%	7%
Costa Caribe	2%	2%	2%	0%	2%
Santander	2%	3%	1%	2%	1%
Otros	20%	23%	12%	14%	19%

Cuadro: Destinos nacionales por ciudad

Figur 11, Die in neuem Staatsbürger verkauften Schicksale sind Cartagena um 18% nach Bogota, 23% nach Bucaramanga, 23% nach Cali, 14% nach Cartagena und 21% nach Medellin. Bogota um 13% nach Bogota, 10% nach Bucaramanga, 18% nach Cali, 22% nach Cartagena und 7% nach Medellin. An letzter Stelle steht Santander um 2% nach Bogota, 3% nach Bucaramanga, 1% nach Cali, 2% nach Cartagena und 1% nach Medellin.

Gesamtumsatz der 6 Großstädte Kolumbiens

Das Diagramm zeigt dass Bogotá in 2008 Jahr einen Umsatz von 934.574.586.377 Billionen hatte und im Jahr 2009, 1.062.077.712.777 Trillion hatte. Es fällt auf, dass Pereira im Jahr 2008 einen Umsatz von 22.303.624.830 Billionen hatte.



Gráfica: Total de las ventas de las 6 principales ciudades

COP = Pesos Colombianos

Figur 12, Das Diagramm zeigt dass Bogotá in 2008 Jahr einen Umsatz von 934.574.586.377 Billionen hatte und im Jahr 2009, 1.062.077.712.777 Trillion hatte. Es fällt auf, dass Pereira im Jahr 2008 einen Umsatz von 22.303.624.830 Billionen hatte.

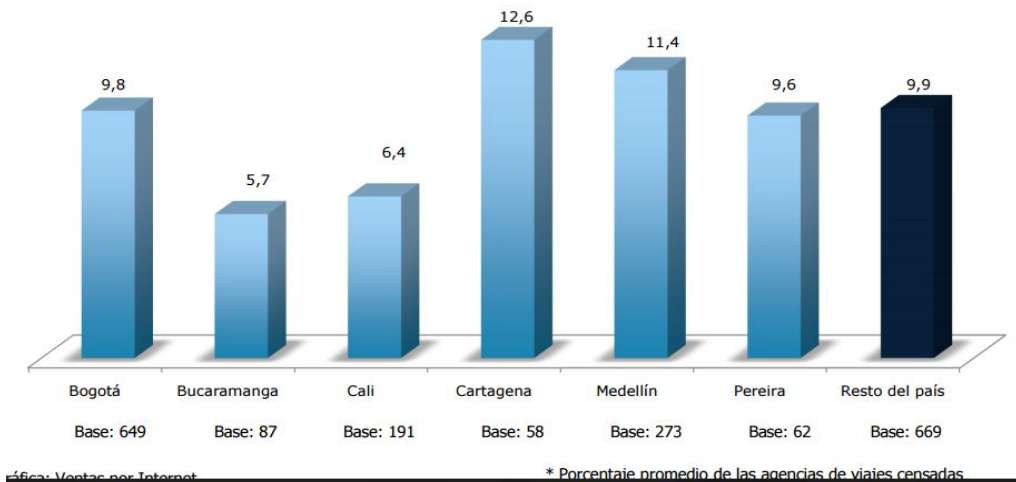
Verkäufe durch Internet

Die über Internet verwirklichten Umsatz stellen einen kleinen Prozentsatz innerhalb der ganzen Verkäufe der eingetragenen Reisebüros vor. Für die Reisebüros ist das Internet bis jetzt ein wirkliches Werkzeug für die Umsatz nicht.

Die Tabelle zeigt, dass Cartagena einen Umsatz von 12.6 hatte und und letzter Stelle steht Bucaramanga, dass das einen Umsatz von 5.7 hatte.

Ventas por Internet

En general las ventas realizadas a través de Internet representan un porcentaje pequeño dentro de las ventas totales de la agencias de viajes censadas. Para las agencias de viajes, hasta el momento, Internet no trasciende como herramienta efectiva de ventas.



Figur 13, Die über Internet verwirklichten Verkäufe stellen einen kleinen Prozentsatz innerhalb der ganzen Verkäufe der eingetragenen Reisebüros vor. Für die Reisebüros ist das Internet bis jetzt ein wirkliches Werkzeug für die Verkäufe nicht. Die Tabelle zeigt, dass Cartagena einen Umsatz von 12.6 hatte und und letzter Stelle steht Bucaramanga, dass das einen Umsatz von 5.7 hatte.

Eigenes Absatz-/Umsatzpotential

In dieser Arbeit wurde nachgewiesen, dass die Anzahl von Besuchern des Parque del Cocuy wächst seit dem Datum seiner Öffnung.

Tabla 28. Régimen de visitas al Parque Nacional Natural El Cocuy.

	1995	1996	1997	1998	1999	2000	2001	2002	2003	2004	2005
No Visitantes registrados	4.000	0	912	1.947	919	525	356	162	584	2.998	2.786*

* La información recopilada lo registrado hasta el 27 de septiembre de 2005. Fuente: Oficina Ecoturismo UAESPNN, 2003, tomado de González (2004) y ajustado por el parque

Figur 14, (Die Zahl von Besuchern des Parque del Cocuy wächst seit dem Datum seiner Öffnung Auf dem Bild wird die Anzahl der verkauften Parkeinstitute gezeigt.)

Das Sammeln monatlich in Pesos pro Zugang von Besuchern des Parks Cocuy.

Wie in der Grafik offensichtlich ist, das Jahr 2004 wurde die höchste Zahl von Besuchen und ebenso dem wirtschaftliches Einkommen des Parks erhalten.

Tabla 29. Recaudo mensual en pesos, por ingreso de visitantes al PNN El Cocuy (1998 – 2005)

MES	1998	1999	2000	2001	2002	2003	2004	2005
ENE	235.000	1.788.000	948.000	840.000	594.000	1.080.000	3.699.000	2.125.200
FEB	39.000	12.000	-	-	4.000	12.000	134.800	402.600
MAR	72.000	686.000	-	321.000	24.000	58.000	179.200	3.751.600
ABR	947.000	252.000	270.000	354.000	-	408.000	1.268.000	264.800
MAY	24.000	204.000	-	24.000	12.000	12.000	288.000	20.400
JUN	324.000	18.000	-	42.000	18.000	270.000	154.000	842.400
JUL	60.000	96.000	180.000	180.000	-	56.000	348.800	
AGO	78.000	-	18.000	-	24.000	84.000	28.800	
SEP	54.000	18.000	-	72.000	-	108.000	80.800	
OCT	241.500	54.000	-	24.000	114.000	159.000	381.600	
NOV	96.000	12.000	24.000	-	-	24.000	40.000	
DIC	751.000	12.000	531.000	12.000	336.000	1.221.000	2.301.600	
TOTAL	2.921.500	3.152.000	1.971.000	1.869.000	1.176.000	3.492.000	8.904.600	7.407.000

Fuente: Coordinación financiera UAESPNN.

Figur 15, (Das Sammeln monatlich in Pesos pro Zugang von Besuchern des Parks Cocuy.)

Marktfaktoren, Einflüsse

Die Faktoren des Markts sind:

Die äußerliche Einflüsse: Die Preiszunahme wegen der neuen steuerpflichtigen Reform, sind Anblicke, dass das Einkommen des Parks und die Besuche die Sierra der Cocuy betreffen.

Die innerliche Einflüsse: Die natürlichen Phänomene und die klimatischen Änderungen können der Eingang und Besucht die Sierra von Cocuy betreffen.

Das Angebot und die Nachfrage

- Der Platz: Parque Nacional Natural Sierra Nevada del Cocuy
- Der Preis:
 - Nationaler oder Ausländer Erwachsener wohnhafter in Kolumbien:: \$28.000
 - Die Kinder von 5 bis 12 Jahre: \$13.500
 - Ausländischer Erwachsener: \$55.500
- Das Produkt : Sierra Nevada von Cocuy.
- Die Publizität: Die Website <http://www.parquesnacionales.gov.co/portal/es/>

Thema

Produkteinführungskampagne

Das Bürgermeisteramt will eine Produkteinführungskampagne machen, wo die Deutschen die Tätigkeiten kennen können, die im Park verwirklicht werden. Auf diese Weise, wird man die Verschiedenheit von Pflanzenwelt und Tierwelt zeigen können, die es im Park des Cocuy gibt. Es werden sich die Nummern von Kontakten und die speziellen Preise zeigen, um die Personen zu fördern. Die Produkteinführungskampagne muss ein ökologisches Thema haben, da der Cocuy eine einheimische Reserve vorstellt, die erhalten sein muss.

Imagebroschüre

Möchten gern ein Image eines großen Platzes und schön anbieten und erinnern Sie den Besuchern die Wichtigkeit von Park und von seiner Pflege. Es ist notwendig, einen Teil seiner großen schneebedeckten Berge und seiner Fauna zu zeigen, so dass sich mehr Personen dem großen Abenteuer dieses Platzes anschließen.

Redaktionelle Beiträge

In Kolumbien kann das Departement Boyacá als ein weiteres exzellentes, touristisches Ziel genannt werden, wenn es darum geht die Attraktivität von Natur und Landschaft, sowie die Aktivitäten in dieser zu genießen. Es bietet andine Landschaft mit ihren sanften und fruchtbaren Hügeln, grüne Täler sowie in Hommage an die glorreiche Vergangenheit ein kulturelles, historisches und künstlerisches Erbe.

Das Departement Boyacá hat eine Ausdehnung von 23.189 km² mit insgesamt 120 Gemeinden und eine Einwohnerzahl von ca. 1.400.000 Menschen. Geografisch gelegen, ist es an die östlichen Andenkordillere geschmiegt. Mit dem Nachbardepartement teilt es sich die Hochebene Cundiboyacense mit einer Ausdehnung von 170 km Länge und 40 km Breite.

Mit einer flachen bis wellenförmigen Topografie liegt diese Ebene zwischen 2.500 m und 3.000 m mit einem für tropische Verhältnisse kalten Klima, in dem sich der größte Teil der

Städte befindet. In diesem Departement kann man verschiedenste Klimazonen erleben, vom immerwährenden Schneefall auf dem Nevado de Cocuy bis hin zu den heißen Zonen im Magdalena medio z.B. in Puerto Boyacá, wo die Temperaturen durchschnittlich bei 36°C liegen. Wohingegen auf der Hochebene mit Temperaturen von 11-20°C zu rechnen ist.

Durch das variable Klima, die gebrochene Topografie, die Niederlassung eines der wichtigsten präkolumbianischen Volkes, der Muisca bringt dieses Departement ein großes Potential für den Abenteuer-, archäologischen- und Ökotourismus mit. Aktivitäten wie Paragliding, Wanderungen, Höhlenerkundungen, Kayak, Bergsteigen, Klettern, Rafting und Klettern am Wasser und im Canyon zählen zum Programm. Um beispielsweise anspruchsvollen Alpinismus zu betreiben, kann man die Höhen vom Nevado de Guicán oder die Sierra Nevada von Cocuy besuchen. Die Lagunen Tota und Sochagota laden ein, Angelsport oder Wassersportarten zu betreiben, wie Wasserski oder Segeln. Camping- und Wanderfreunde können mehrere Tage im Nationalpark Cocuy oder im Naturschutzgebiet Iguaque verbringen.

Internetkonzeption

Nach der Grafik kann man sehen, dass das Internet ist kein ein Werkzeug, um tickets zu verkaufen. In Bogota sind nur 9. 8 % der Reisebürosverkäufe von Internet verwirklicht. Die Fluglinien der niedrigen Kosten haben eine niedrige Bedeutung im Vergleich zu den Reisebüros verkauften Tickets.

Der niedrige Gebrauch der technologischen Eisenwaren (kann Webseiten und zählbare Systeme oder backoffice) zwischen den Reisebüros des Landes, ein Hindernis im Wachstum sind.

Es ist wichtig, den Gebrauch der Technologie für die Reisebüros des Landes zu vermehren. Auf diese Weise wird das Geschäft des Tourismus stärker werden.

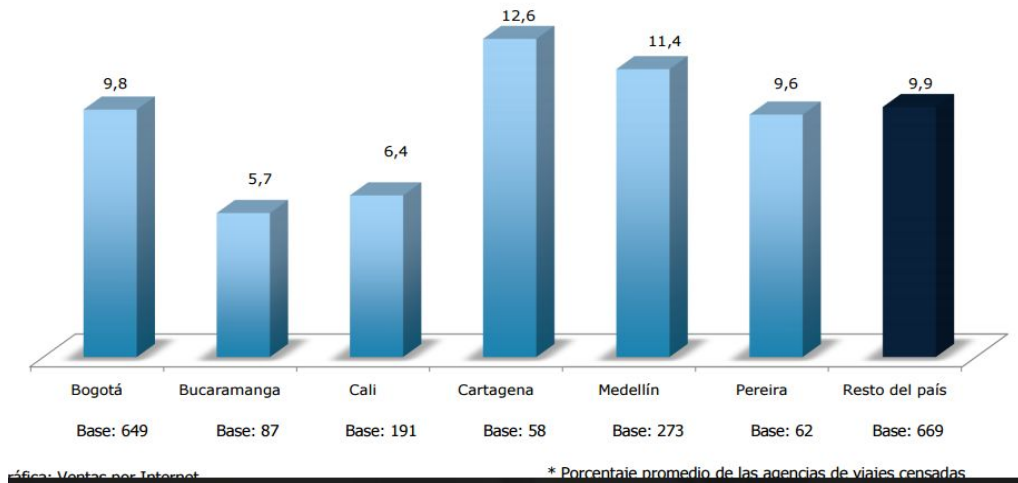
Es ist wichtig den Gebrauch der Webseiten zu vermehren und dass die Kunden die Seiten als ein Wechselwirkungswerkzeug sehen werden.

Um eine bessere technologische Abdeckung zu erreichen, ist es wichtig, Gewissen der

Notwendigkeit zu schaffen, die die Benutzung in der Technologie hat.

Ventas por Internet

En general las ventas realizadas a través de Internet representan un porcentaje pequeño dentro de las ventas totales de las agencias de viajes censadas. Para las agencias de viajes, hasta el momento, Internet no trasciende como herramienta efectiva de ventas.



Figur 14, Die Grafik zeigt, dass das Internet ist kein ein Werkzeug, um tickets zu verkaufen. In Bogota sind nur 9.8 % der Verkäufe der Reisebüros von Internet verwirklicht. Die Fluglinien der niedrigen Kosten haben eine niedrige Bedeutung in den im Vergleich zu den Reisebüros verkauften Tickets.

Der niedrige Gebrauch der technologischen Eisenwaren (kann Webseiten und zählbare Systeme oder backoffice) zwischen den Reisebüros des Landes, ein Hindernis im Wachstum sind.

Es ist wichtig, den Gebrauch der Technologie für die Reisebüros des Landes zu vermehren. Auf diese Weise wird das Geschäft des Tourismus stärker werden.

Es ist wichtig den Gebrauch der Webseiten zu vermehren und dass die Kunden die Seiten als ein Wechselwirkungswerkzeug sehen werden.

Um eine bessere technologische Abdeckung zu erreichen, ist es wichtig, Gewissen der Notwendigkeit zu schaffen, die die Benutzung in der Technologie hat.

Kundeninfo

870.660.000: So lautet die wohl schönste Zahl, die am ersten Tag der ITB von der Forschungsgemeinschaft Urlaub und Reisen e.V. (FUR) verkündet wurde. So viele Tage nämlich haben die Deutschen in 2015 insgesamt auf Urlaubsreisen verbracht – und in

diesem Jahr könnte die Zahl sogar nochmal getoppt werden. 59 Prozent der Bevölkerung haben für 2016 bereits feste Urlaubspläne, das ist immerhin ein Prozent mehr als im Vorjahr. Nur 12 Prozent wollen sicher nicht verreisen (2015: 11 Prozent).

Produkt

Welche Urlaubsarten die Deutschen bevorzugen

Die wichtigste Urlaubsart der Deutschen war auch in 2015 der Strandurlaub, gefolgt von Entspannungs- und Natururlaub. 2015 buchten 46 Prozent der Befragten einen Strand-/Badeurlaub, gefolgt vom Ausruh- und Natururlaub mit 37 und 28 Prozent. Rund ein Viertel (26 Prozent) bevorzugten den Familienurlaub, 24 Prozent den Erlebnisurlaub. Reinen Sightseeing- oder Aktivurlaub machten je nur 18 bzw. 17 Prozent. Laut FUR urlaubt der Kunde von heute nach dem Motto: „bloß nicht zu eintönig, aber bitte auch nicht zu anstrengend.“

So viel geben die Deutschen für Urlaub aus

Die Ausgaben der Deutschen für Urlaubsreisen (5 Tage und länger) waren 2015 mit durchschnittlich 954 Euro pro Person und Reise in etwa genauso hoch wie im Vorjahr (958 Euro). Im Vergleich zu 2014 sind die Ausgaben deutlich gestiegen, damals lag der Wert noch bei 906 Euro. Durchschnittlich 12,6 Tage beträgt die Reisedauer, ein Tag weniger als noch im Jahr 2000. Die Ausgaben für Urlaubsreisen insgesamt summierten sich 2015 auf 65,9 Milliarden Euro. Zusätzlich zu meist nur einer längeren Reise haben die Deutschen im Schnitt 2,43 Kurzurlaubsreisen (2 bis 4 Tage) unternommen, für die sie je 247 Euro pro Person ausgaben.

Alleinstellungsmerkmale

Die Sierra Nevada von Cocuy ist die zweite Wichtigkeit Sierra in Kolumbien und hat die größten Höhen der Östlichen Gebirgskette. Seit den Kanten des Schnees wird er gegen den Westen in der Hochfläche boyacense, im Norden in der trockenen Kanone des Chicamocha und im Osten in den heißen Ebenen der Ebenen heruntergenommen.

Nach dem Park der Verschneiten ist die von Fußgängern besuchte Säge, montañistas und Bergsteiger, Schicksale anbieten, die mit der Weißen Gebirgskette des Perus oder der Wirklichen Gebirgskette von Bolivien konkurrieren können. Außerdem triffst du Hütten hier, im Bericht der Berge, sehr freundliche Leute, mit Kamin, Pferden und Thermalwasser.

Während die Säge von Santa Marta majestätisch ist und durch die einheimischen Kulturen beeindruckt, und gewinnt er während der Park von Geschneit durch seine Vulkane speziell ist, im Falle des Cocuy die Schönheit und die Vielfalt der Täler paramus, die Schnäbel bedeckten (immer noch) von Gletschern und den Wasserspielen der Lagunen, die das Bild der senkrechten Wände reflektieren.

In seinen von hohen Gletschern geschneiten Gipfeln anzusteigen oder die "Kanzel des Teufels" zu besteigen: Es befinden sich vielfältige Formen, den Berg zu genießen: Fasse trekking, Aufstiege durch die leichten Wege die verschneiten Gipfel oder Wege von Ersteigen und Bigwalls in Wänden von 800m mit Schwierigkeiten sogar von 5. 11.

Stärke/ Schwächen

Stärke:

Der Nevado del Cocuy wird in einer der höchsten Spitzen des der kolumbianischen Anden östlichen Kettengebirges gelegen. Besitzt mit einer erstaunlichen Fauna und einer großartigen Vegetation.

Schwächen:

Der Nevado del Cocuy hat nur eine Schwäche und ist die Besucher, die mit der unveränderlichen Verschmutzung ihrer verschiedenen Bereiche, beschädigen Sie sein natürliches Ökosystem.

Innovationsgrad

Im Norden der kolumbianischen Ostkordillere, auf Sedimente des alten Binnenmeer, die

das kolumbianische Territorium bedeckt, die Gletscher der Sierra Nevada del Cocuy, Chita oder Güicán, die größte im Land und beliebtesten nationalen Kletterer steigen. Die Integration der U'wa Gebiet und Bauernfamilien in den umliegenden Mooren leben, sind die schneebedeckten Gipfel der Sierra Nevada del Cocuy Teil der Identität der Männer und Frauen dieses Landes, vielleicht halten ein Gefühl der dank für die konstante Versorgung mit Wasser, das seinen Gletschern zu zwei der wichtigsten Wasserscheiden im Land machen: Magdalena, im Westen und dem Orinoco, im Osten.

Ort: Die Sierra Nevada del Cocuy oder Güicán ist auf den höchsten Gipfeln der östlichen Cordillera der kolumbianischen Anden, zwischen $6^{\circ} 21'$ bis $6^{\circ} 33'$ nördlicher Breite und zwischen $72^{\circ} 15'$ bis $72^{\circ} 19'$ westlicher Länge, der einzige Schnee, der auf diesem Grat vorhanden ist.

Die Eiskappe auf seiner Ostflanke ist Teil des Territoriums des U'wa Resguardo Königreich. Darüber hinaus ist das vergletscherte Gebiet im Zuständigkeitsbereich der Gemeinden Güicán, Abteilung von Boyaca und Zahn, Abteilung Arauca. Schließlich wird, wie im Fall von anderen Kolumbianer Schnee, Gletscher in der Sierra Nevada von Cocuy sind Teil eines Naturschutzgebietes, in diesem Fall ist die Sierra Nevada del Cocuy. Nach Codazzi (1996) der Hauptebene der Sierra Nevada von Cocuy befindet sich auf 5380 Meter über dem Meeresspiegel an der Spitze Ritacuba Blanco entfernt. Im Übrigen ist dies die maximale Höhe der kolumbianischen Ostkordillere.

Wettbewerbssituation

Jetzt ist die Sierra Nevada von Santa Marta in Kolumbien sehr populär, dass die man kann als eine direkte Konkurrenz die Sierra Nevada von Cocuy sein.

Die Sierra Nevada von Santa Marta ist die höchste Küstengebirge der Welt, einschließlich der Karibik und den ewigen Schnee, umfasst Geographie alle thermischen, wo alle Arten von einzigartigen Tierwelt in der Welt.

Es ist auch ein Paradies für die neuesten ethnische Nachkommen der Tayrona Indianer, wie

die Kogi, die Arsarios und Arwacos. Dort leben etwa 30.000 Einwohner dieser ethnischen Gruppen, drohte ihr Überleben durch transculturation und Gewalt. Die Sierra Nevada ist derzeit durch Abholzung von Siedlern, illegalen Koka und Cannabis und die Anwesenheit von Guerilla und paramilitärischen Gruppen betroffen.

Aufgrund dieses Problems kann heute nur noch Touristen-Typ Besuche Pueblito (Tayrona National Park) oder die verlorene Stadt empfohlen werden. Für andere Plätze ist wichtig Absprache über den Stand der (Un-) Ordnung, die Erlaubnis ersuchen, vom indischen Behörden (in Valledupar, Santa Marta Nabusimake oder gegebenenfalls) und sorgfältig vorbereiten die Reise.

Es gibt keine Beiträge in dieser Kategorie. Wenn Unterkategorien angezeigt werden, können diese aber Beiträge enthalten.

Unternehmenssituation

Ihr Marktanteil

In ein Volkszählung von 2010 wurde bestimmt, dass die im Park registrierten Besucher des Cocuy ab dem Jahr 2000 zunahmen. Die Information war registriert bis den 27. September 2005 zusammen. Die erlangten Daten sind nicht aktuell, weil das Bürgermeisteramt von Boyacá und das Sekretariat von Kultur und Tourismus keine aktuelle Statistike haben.

Marktentwicklung

Das Departamento de Boyacá ist eine Provinz im Nordosten Kolumbiens. Es grenzt im äußersten Nordosten an das Land Venezuela. Die weiteren Grenzen teilt es (im Uhrzeigersinn) mit den Departamentos del Arauca, de Casanare, Cundinamarca, Antioquia, Santander und Norte de Santander. Die Hauptstadt von Boyacá ist Tunja mit ca. 150.000 Einwohnern.

Die zweite wichtige Stadt ist Duitama (genannt die "Perle von Boyacá"), die sich im Lauf der Jahre zu einem bedeutenden Industriezentrum entwickelte.

In der Landwirtschaft werden hauptsächlich Kartoffeln, Weizen, Gemüse, Agaven, Kaffee, Tabak und Früchte angebaut. Boyacá ist Haupterzeuger für Smaragde. In der Industrie dominieren Eisenverarbeitung, Zement- und Getränkeherstellung.

Touristisch relevant sind die *Puente de Boyacá*, Schauplatz der Schlacht von Boyacá; die Laguna de Tota (Totasee) und die Thermalbäder von *Paipa*. Eines der wohl schönsten Kolonialdörfer Kolumbiens liegt ebenfalls im Departamento de Boyacá: Villa de Leyva.

Die wichtigsten sind:

- Duitama:

Duitama, Name Chibcha Herkunft und bedeutet "mein Sieg" umfasst eine ganze Reihe von Attraktionen, Geschichten und Reichtum, Einwohner inmitten einer Atmosphäre der Freundlichkeit und Güte, genährt durch ihren Glauben, Staatsbürgerschaft, Zoll begrüßen und neue Orte zu besuchen und mit der Familie teilen.

Es ist eine Stadt, die von der Großindustrie im Mehl, Landwirtschafts- und Transportsektor aus. Etwas außerhalb der Stadt, ist es ein Industriepark mit 54 Unternehmen aus verschiedenen Wirtschaftsbereichen befinden, die Arbeitsplätze und zur Stärkung der Lebensqualität in der Region schaffen.

Aufgrund von seiner Lage ist Duitama eine strategische Geschäftsstelle zwischen den Abteilungen von Boyaca, Casanare, Santander und Cundinamarca.

- Paipa:

Wenn Sie möchten, einen Ort besuchen einen wunderschönen Urlaub zu genießen, ist dieser Ort Paipa ... schön in die Landschaft, die reich an Thermalwasser, berühmt in seiner Geschichte, kultiviert in ihren Ausdrucksformen und tief religiöse ...

Paipa, Capital Tourism das Department von Boyacá liegt 45 km. Tunja entfernt, für seine Thermalquellen und Pools bekannt ist, seine Geschichte und die Vielfalt der hier Veranstaltungen wie die National Band Contest gemacht werden, Festival Ruana und die Pañolón, das Festival del Lago Sochagota, Messen und Festivals und andere

Veranstaltungen. Zu den wichtigsten Attraktionen sind sie: See Sochagota, geeignet für Wassersport; die historische Stätte Pantano de Vargas, und große Gastfreundschaft und Service-Infrastruktur. Sie zeichnen sich auch Handwerk, sowohl lokale als auch diejenigen, die aus anderen Regionen gebracht und Gastronomie, in dem traditionelle almojábanas, Masato, Sortierungen, Käse und eine Vielzahl von typischen Speisen in den verschiedenen Restaurants angeboten und „asaderos“ Stadt.

Paipa, weit weg von Bogotá: 184 km, liegt auf einer Höhe von 2.525 Metern und einer Temperatur von 16 ° C liegt

Wenn ich jemals treffen möchten; Erholung, Geschichte, Kultur und ein guter Ort, dass keine zwei in der Welt, die "Paipa" ist ...

Es ist drei Stunden von Bogota von der Autopista del Norte, auf der Straße Sie die Orte und Websites zu finden, die Sie in die Vergangenheit nehmen und näher an den Traumlandschaften manchmal das Gefühl.

- Chiquinquirá:

Chiquinquirá religiöse Hauptstadt von Kolumbien, der Geburtsort des kolumbianischen fino Pferd Paso, nach Hause zu den nationalen Marienheiligtum. Wo es Tisch Wunder von Unserer Lieben Frau vom Rosenkranz von Chiquinquirá erneuert wurde, verfügt über ausreichende Hotelkapazität; Eine abwechslungsreiche Speisekarte verschiedene lokale Gerichte unserer Region zu probieren; eine breite Palette von Kunsthandwerk , die unsere Handwerker als Elemente in tagua entwickelt haben; Holz, Gitarren, Süßigkeiten, Stoffe usw.

Saravita über das Tal, in einer Landschaft von sanften Hügeln und den Flanken von Elah verzauberten Wald, eine einfache und gastfreundliche Stadt, mit vielen Häusern im Kolonialstil erhebt. Ort der Verehrung der Götter;jetzt ist es als religiöse Hauptstadt von Kolumbien, berühmt für seine Pilger der Jungfrau vom Rosenkranz, mit dem Namen des Schutzheiligen der Nation bekannt. Neben dem religiösen Glauben, der bekannt ist, Chiquinquirá ist auch die Heimat von renommierten Künstlern , die mit Geschick und

Hingabe Tagua arbeiten mit der Durchführung diferentes dekorative Objekte geschätzt von den Besuchern und Holz, mit denen sie die besten Sopranistinnen durchführen und Gitarren Land.

Konkurrenzsituation

Parque Nacional el cocuy	Sierra Nevada de Santa Marta
<p>1. Sein kaltes Klima bietet ein Abenteuer am Maximum mit seinen großen Berge durch den Schnee bedeckt.</p> <p>2. Der Cocuy hat die größte Eismasse Kolumbiens, gebildet durch mehr als 25 Berge, die mit dem Schnee und Eis bedeckt sind.</p> <p>3. Der Park hat mehrere Plätze, voll viel Spaß, unter ihnen ist Campanillas Blanco, Pan de azúcar, Pulpito del diablo, Cóncavos und Güicán.</p>	<p>1. Die Sierra Nevada ist die Wiege von Tayrona, einheimischen Zivilisationen. Diese Gemeinschaften leben noch in der Sierra de Santa Marta.</p> <p>2. Es ist einer der gebirgigen Bereiche im höchsten Maße in der Welt, einige von ihnen enden im Meer.</p> <p>3. Es wurde eine Biosphärenreservat von der UNESCO 1979</p> <p>4. Die Sierra hat einen magischen Platz genannt die verlorene Stadt, die Wanderung zum höchsten wird zwei Tage genommen.</p>

Angaben zu Ihrer Unternehmensorganisation

Das Regieren von Boyacá und das Sekretariat von Kultur und Tourismus sind in Tunja untergebracht.

Das Sekretariat von Kultur und Tourismus ist zu Lasten von der Leitung von Kultur und der Leitung des Tourismus um machen einiges Programmen für die kulturelle Verschiedenheit und der Tourismus in Boyacá.

Zum Beispiel, die Funktionäre des Parks sollen auch mit der Park von Cocuy und Güicán (Boyacá), Tame (Arauca) und Sácama (Casanare) arbeiten.

Das Bürgermeisteramt von Boyacá hat einen Plan von Entwicklung für die Flüsse, Wälder, Lagunen zum Schützen, dem Wiederherstellen und den ökologische Gebrauch der irdischen Ökosysteme, die ökologische Handhabung der Wälder, den Kampf gegen die Verwüstung zu fördern und die Degradierung der Erde zu vermeiden.

Zielgruppen

Soziodemografische Angaben (Alter, Geschlecht, Bildung, Einkommen)

Im Folgenden werden Angaben zu verschiedenen demografischen Merkmalen der Kursteilnehmerinnen gemacht. Die Zahlen in Klammern geben die Zahl an, auf die sich die Beschreibung bezieht.

- Alter

Die Kursteilnehmerinnen sind im Durchschnitt 33 Jahre alt; drei sind unter 30, das Alter von fünf Frauen liegt zwischen 40 und 50 Jahren und eine von ihnen ist älter als 50 Jahre (Range: 25-53).

- Herkunft und Staatsangehörigkeit

In Deutschland geboren sind zehn Frauen, fünf von ihnen haben einen deutschen, fünf einen türkischen Hintergrund. Achtzehn Frauen sind Migrantinnen; die meisten von ihnen sind in der Türkei geboren (12), zwei in Bosnien, je eine im Irak, in Litauen, Bulgarien und Pakistan. Von den 23 Stadtteilmüttern mit nicht-deutschem Hintergrund geben drei an, die deutsche Staatsangehörigkeit zu besitzen, sechs andere haben nach ihren Aussagen keinen deutschen Pass; bei den restlichen sind die Staatsangehörigkeit und der Aufenthaltsstatus unklar. Von den 18 nicht in Deutschland Geborenen leben drei weniger als 10 Jahre in

Deutschland, neun zwischen 10 und 20 Jahren, zwei zwischen 21 und 30 Jahren und vier länger als 30 Jahre (Range: 5-38 Jahre).

- Sprachkenntnisse

Als Sprachen werden von allen die jeweilige Muttersprache und bei den Frauen nicht-deutscher

Herkunft deutsch angegeben; einige von ihnen verfügen nur über eingeschränkte Deutschkenntnisse.

Manche Frauen geben die Kenntnis einer dritten Sprache an. Insgesamt werden folgende Sprachen genannt: Türkisch, Bosnisch, Arabisch, Russisch, Polnisch, Kurdisch, Bulgarisch, Litauisch und Urdu sowie zusätzlich - überwiegend als Grundkenntnisse charakterisierte - Englisch-, Spanisch- und Französischkenntnisse.

- Bildung und Beruf

Sieben Teilnehmerinnen verfügen über höhere Schulabschlüsse (Abitur); einen mittleren Schulabschluss haben fünf Frauen, ebenfalls fünf einen Hauptschulabschluss, eine davon einen erweiterten Hauptschulabschluss; eine gibt an, keinen Abschluss zu haben. Bei elf Frauen ist unklar, ob sie einen Schulabschluss haben; sie machen dazu keine genauen Angaben oder benennen Abschlüsse, die sie in anderen Ländern abgelegt hätten, die in Deutschland nicht anerkannt würden.

Konsumverhalten

Die Deutschen reisen mit der großen Frequenz, sein bevorzugter Bestimmungsort sind die Strände, auch äußerste Sportarten und macht lange Spaziergänge durch die Berge. Sie werden der Arbeit, der Wald Bewahrung und Rücksicht für den Zoll gewidmet.

Anzusprechende Einstellungen

Weil das eigene Land das beliebteste Reiseziel der Deutschen ist, liegt es nahe: Die meisten verreisen mit dem Pkw (45 Prozent). Jedoch gewinnt das Flugzeug als Reisemittel gegenüber dem Vorjahr weiter an Marktanteilen. 40 Prozent der Befragten flogen 2015 in

den Urlaub, bei Auslandsreisen waren es sogar 56 Prozent. Bus und Bahn nutzten vergangenes Jahr 7 bzw. 5 Prozent der Reisenden, im Inland deutlich mehr als im Ausland. Im Urlaub soll es bequem sein, gerne lässt man sich verwöhnen. So nächtigten die meisten Deutschen (48 Prozent) auch 2015 wieder in Hotels oder Gasthöfen. 23 Prozent buchten Ferienhaus oder -wohnung und nur 6 Prozent campen.

Am liebsten verreisen die Deutschen nach wie vor im eigenen Land: Mit einem Marktanteil von 29 Prozent war Deutschland auch 2015 das beliebteste Reiseziel der deutschsprachigen Bevölkerung (2014: 31 Prozent). Bei den Auslandszielen liegt Spanien mit mehr als 13 Prozent Marktanteil unangefochten auf Platz 1, gefolgt von Italien und der Türkei mit 8,2 und 7,3 Prozent. Auf Platz vier folgt mit 5,3 Prozent Österreich. Erstmals lagen Kroatien (3,2 Prozent) und Griechenland (3 Prozent) mit leichtem Vorsprung vor Frankreich (2,9 Prozent).

Reisebüros stehen mit 42 Prozent bei den Buchungsstellen nach wie vor an Platz 1, haben aber innerhalb der vergangenen zehn Jahre stark an Bedeutung verloren. So buchten 2005 noch 57 Prozent der Deutschen ihren Urlaub im Rahmen eines persönlichen Gesprächs. Weiter an Bedeutung gewinnt die Buchung übers Internet (2015: 36 Prozent, 2005: 11 Prozent).

Der Park von Cocuy ist ein perfekter Ort, um den Schnee Kennen zu lernen, extreme Landschaften zu erleben. Das ist eine Erfahrung, um sich mit den besten Fremdenführern und einem organisierten Programm zu vergnügen.

Ritacuba Blanco ist der Schnabel mit mehr Schnee in den Park; es gibt Akklimatisierung Spaziergänge und Reisen reitend.

Was essen, trinken, tun die Deutschen am liebsten?

Die Deutschen lieben das Flimmern auf dem Bildschirm. Seit 1990 hat sich an dem Spitzenplatz nichts geändert: Die Freizeitbeschäftigung Nummer 1 in Deutschland ist laut Freizeitmonitor das Fernsehen (mit 97 Prozent). Nach dem TV folgen (in dieser Reihenfolge) das Radiohören, Telefonieren, Internetnutzen und Zeitunglesen.

Die Deutschen mögen Gänsehaut: Das liebste Seriengenre ist laut Statista der Krimi/Thriller.

Das verwundert nicht: Der „Tatort“ gehört als festes Sonntagsritual für viele in die Wochenendplanung. Tatort ist Kult – und das seit mehr als 40 Jahren.

Aber mehr noch als eigene Produktionen lieben die Deutschen amerikanische Serien. Die Mehrheit der Deutschen gibt laut Statista an, eine US-Serie sei ihre Lieblingsserie. Bei den 18- bis 39-Jährigen sind es sogar mehr als 80 Prozent.

Fitness ist Trend. Mit rund 9 Millionen ist das laut faz die Sportart mit den meisten Mitgliedern (2015): Zwischen den 15 und 65-Jährigen geht fast jeder Fünfte in eins der rund 8000 Fitnessstudios.

Überholt haben die Fitnessstudios die Fußballplätze laut fitfacts erstmals 2010: In Fitnessstudios trainierten regelmäßig 7,07 Millionen Menschen, die Fußballvereine verzeichneten 6,68 Millionen Mitglieder.

Deutschland ist laut Tourismusanalyse seit Jahren das beliebteste Urlaubsziel der Deutschen (37 Prozent aller Haupturlaube). Strandspaziergänge, salzige Meeresbrise, Muscheln sammeln an 2247 Kilometern Küste: Ganz weit oben im Ranking ist die deutsche Ostsee (Mecklenburg-Vorpommern, Schleswig-Holstein) mit ihren weißen Stränden, langen Fjorden und schroffen Steilküsten. An zweiter Stelle beweisen die Deutschen ihre Wanderlust in Waldgrün und Bergen: Bayern (Allgäu, Alpen u.a.) folgt der Ostsee als Lieblingsreiseziel . Den dritten Platz belegt die Nordsee (Schleswig-Holstein, Niedersachsen) gefolgt von Baden-Württemberg (Schwarzwald, Bodensee u.a.).

Nebenbei: Wenn die Deutschen im eigenen Land unterwegs sind, dann gern mit Caravan, Bulli oder Zelt. Camping hat Konjunktur: 26 Millionen Camping-Übernachtungen in 2013 – Camping ist Kult.

Fleißig sind die Deutschen, trennen ihr Berufs- und ihr Privatleben, machen viele Überstunden. Arbeit nimmt einen wichtigen Stellenwert ein. So sehr, dass die Deutschen kaum noch über etwas anderes reden können? 46 Prozent geben laut Statista an, ihr häufigstes Gesprächsthema mit Freunden und Bekannten sei der Job, weit vor dem Thema persönliche Beziehungen (26 Prozent) . Platz Nummer 3 als häufigstes Gesprächsthema sind politische Überzeugungen (20 Prozent).

Sie läuft Fruchtgummis, Gebäck und Chips den Rang ab: Schokolade ist laut fit for fun die liebste Nascherei der Deutschen. Und: Laut schokonews hat kein Land der EU einen solch hohen Schokoladenkonsum wie die Deutschen. Ein Durchschnittsdeutscher ist 9,69 Kilogramm Schokolade pro Jahr. Dass das viel ist, zeigt unter anderem der Vergleich mit dem Konsumweltmeister: Die Schweizer essen durchschnittlich 10,63 Kilogramm pro Jahr und haben damit den weltweit höchsten Konsum.

Von wegen die Deutschen und ihre Kartoffeln! Laut Ernährungsreport 2016 ist von Spaghetti bis Spätzle alles, was eine Nudel ist, ganz weit vorn: Mit 35 Prozent ist die Pasta Lieblingsgericht Nummer 1 der Deutschen. Kartoffelgerichte kommen gemeinsam mit Gemüsegerichten (jeweils 18 Prozent) auf Platz 2. Danach folgen Fischgerichte (16 Prozent).

Übrigens: Kochen tun die Deutschen laut Report zwar gerne (77 Prozent), aber selten. Nicht einmal jeder Zweite kocht fast täglich (46 Prozent, davon 51 Prozent Frauen und 31 Prozent Männer).

Dafür lassen die Deutschen sich regelmäßig verwöhnen. Laut Freizeitmonitor geht fast die Hälfte der Bevölkerung mindestens einmal im Monat ins Restaurant essen.

Lebensstil

Deutschland ist ein sehr heterogenes Land mit stark ausgeprägten regionalen Unterschieden. Deutschland existiert als Staat erst seit Ende des 19. Jahrhunderts und ist bis heute föderalistisch geprägt. Die landschaftliche Vielfalt - von der rauhen See im Norden, den Hügeln, Seen und Flüssen im Inland bis zu den Alpen im Süden - hat natürlich im Laufe der Jahrhunderte einen starken Einfluss auf die Lebensweise der Menschen gehabt. Diese Einflüsse sind bis heute deutlich zu spüren und machen den Reiz einer Deutschlandreise aus. In dieser Rubrik werden daher kurz die verschiedenen Bundesländer vorgestellt. Einen Schwerpunkt bilden die Spezialitäten der jeweiligen Regionen.

Freizeitverhalten

Da die Deutschen niedrige Temperaturen unterstützen (kalte Winter) sind dabei, mehr von den großen Wegen des Parks mit seinen großen schneeigen Bergen zu genießen.

Der Park schönen Aktivitäten am Ende des Jahres anbietet, welches ist sehr interessant für die Deutschen weil Weihnachten eine Tradition für sie ist.

Argumentationsschwerpunkte

Kunden Benefit

Da die deutschen ordentlich sind und gefällt es ihnen zu planen; der Park bietet ihnen ein Programm von Tätigkeiten zu Verwirklichen an. Auch sind sie in Deutschland sehr traditionell und es ist das Land, das mehr Feste im Kontinenten feiert. Es gibt in Güicán Festlichkeiten, wo man tanzen und Alkohol trinken kann.

Die Ausländer werden die wunderbaren Landschaften, die Berge, den Schnee und die typische Kultur von Boyacá betrachten können.

Da die Deutschen abenteuerlich sind, werden sie die Spaziergänge genießen. Auch können sie die Lagunen der Parks besuchen.

Die Erschlaffung ist die größte Wohltat, da der Park ruhig ist. Die Natur erlaubt den Personen, Ruhe zu haben. Das ist eine Lösung für den Stress und die Depression.

Preis/Leistung

Die Tabelle zeigt die Preise für manche Dienste innerhalb die Sierra Cocuy.

Parque Nacional Natural Los Nevados:



Kosten durch die Eintritt in den Park

Nationaler oder Ausländer Erwachsener wohnhafter in Kolumbien	Die Kinder von 5 bis 12 Jahre	ausländischer Erwachsener	das Auto	der kleiner Bus	der Bus	Das Motorrad
\$9.500	\$5.000	\$27.000	\$5.500	\$16.000	\$32.500	verboten

Para más información escriba a atencion.usuario@parquesnacionales.gov.co

Figur 14, Parques Nacionales Naturales de Colombia, Tabla valor de ingreso, 26. Januar. 2016.

Prestige, Komfort

Das Cocuy hat verschiedene Hotels, die sehr zur Begrüßung sind, und schlichten Stil, Stellen voll von Geschichten und Zauberei.

Es gibt auch die Kabinen, wunderbare Stellen, um einen Besuch zu machen. Jedoch ist die angenehmste Stelle um auszuruhen in den verfügbaren Feldern für das Zelten, bewundern am Abend, des Sonnenuntergangs und den Himmel.

Innovationsgrad

Die Sierra Nevada del Cocuy gehört zu den wichtigsten Gebirgen Kolumbiens und sie ist die höchste Erhebung der Andenkordillere Cordillera Occidental. Sie besteht aus zwei parallelen Gebirgszügen, die sich in Nord-Süd-Richtung über eine Entfernung von 30 km erstrecken. Die westliche Seite der Sierra erhebt sich aus dem andinen Bergland, ihre

östliche Seite steigt aus dem heißen Tiefland von 700 Metern über alle Klimazonen auf 5330 m an.

Die Sierra Nevada del Cocuy besitzt das größte zusammenhängende Gletschergebiet Kolumbiens. Alle Gletscher sind durch den Klimawandel einem großen Schwund ausgesetzt.

Referenzen

In der Webseite „Tripadvisor“ gibt es positive Kommentare über den Park. Die Touristen sagen, dass das eine wunderbare Erfahrung ist, wo es schöne Landschaften gibt. Die Besucher denken, dass der Park spektakulär ist. Es wird gesagt, dass der Aufstieg im Berg schwer ist und deshalb man fertig sein muss.

Die Personen sagen, dass es notwendig ist, den Park wenigstens einmal im Leben mit der Familie zu besuchen. Das ist eine ruhige und harmonische Erfahrung.

Tonalität

Die Werbungtonalität muss plakativ sein, weil es wichtig ist, den Ort zu beschreiben. Wir wollen, dass das Publikum die Vorteile und Abenteuer kennt, die ihnen der Park anbietet.

Die Deutschen werden mit Plakativen Bildern des Parks überrascht sein. Die plakative Sätze müssen eine Abenteuermeldung haben für die Deutschen.

Technische Rahmendaten

Dieses Projekt muss auf die kürzeste Weise, aber das Anschlag vorgelegt werden. Der Plan ist, zum ganzen die Gemeinschaft zu beweisen, die Sierra Cocuy ist einer der Plätze, am meisten grandios, um zu besuchen.

Die Farben müssen warmer Ton sein, so dass sich jeder bequem mit dem Platz fühlt, dass sich Besucher in seine großen Berge verlieben.

Gestaltungsgrundsätze/CD-Vorgaben

Wir wollen, dass der Bericht mittels einer CD geliefert ist. Der Bericht muss 30 Seiten übertreffen. Die Codes die Farbcodes sind von wärmereTonalität. Auch wollen wir einige Brandsohlen der angefügten Probe mit der CD.

Terminvorgaben

Wir wollen eine Vorstellung mit den Broschüren und die Reklametafel, außerdem eine Web-Seite durch Internet das uns vorstellt. Das Vorstellungsdatum muss die zweite Woche von Juni sein.

Für weitere Zeitvorgaben ist die Ansprechpartner, dass die Sekretärin von Kultur und Tourismus von Boyacá ist, namens Martha Carolina Lozano Barbosa. Das Telefonnummer ist +57 8 311 2375 162. Die Adresse ist Cr. 3 # 8 - 36. Das Fax ist +57 8 7890024 und das E-mail ist contactenos@elcocuy-boyacá.gov.co. Die entscheidungsbefugte Person in Ihrem Unternehmen für Rückfragen und Freigaben ist die Sekretärin auch.

Die Ansprechpartner in der Druckerei ist MUNDIGRAF. Sie drucken alle Arten des Kaufmännischen, Reklamehaften Schreibwarengeschäfts und Sozial,Eindruck von Dauernden Formen, Strichcodes und alle Arten der Veränderlichen Information, korporatives Bild und Beratung.

Literaturverzeichnis

- (CafeteraTours - Koumbienreisen Individuell, 19 September 2013 abgerufen von <http://www.cafeteratours.com/region-boyaca-cundinamarca.html>)
- (TRAVELBOOK.de- BILD GmbH & CO. KG , abgerufen von www.travelbook.de/Impressum-160871.html)
- <https://cocuyulpito.wordpress.com/about/caballos/>
- <http://www.eltiempo.com/colombia/boyaca-7-dias/se-mantiene-el-cierre-de-el-cocuy/16658844>
- <http://www.eltiempo.com/colombia/boyaca-7-dias/nevado-de-el-cocuy-seguira-cerrado-indefinidamente/16543339>
- <http://www.rcnradio.com/locales/nevado-del-cocuy-continua-cerrado-ecoturismo-se-espera-pronta-solucion/>
- <http://www.parquesnacionales.gov.co/portal/es/ecoturismo/region-andina/parque-nacional-natural-cocuy/>
- <http://www.travelbook.de/service/reiseanalyse-wie-die-deutschen-am-liebsten-urlaub-machen-596487.html>
- (CafeteraTours - Koumbienreisen Individuell, 1 Mai 2013 abgerufen von <http://www.cafeteratours.com/article-anden-in-kolumbien-nevado-del-ruiz-116133426.html>)

- https://www.diamir.de/start/baustein/kolumbien-sierra-nevada-del-cocuy.html?tx_diamirtours_pi1%5Breferrer%5D=146&cHash=bb22e6371d1d8405f98de03db8e0c17a
- <http://www.elcocuy-boyaca.gov.co/index.shtml?apc=bjxx-1-&x=2992600>
- <http://www.cafeteratours.com/article-anden-in-kolumbien-nevado-del-ruiz-116133426.html>
- <http://www.bocetosgraficos.com/2009/04/como-hacer-un-brief-para-un-proyecto-de.html>
- <http://www.reportur.com/colombia/2014/10/12/15-lideres-del-turismo-suman-logros-mercado-en-crecimiento/>
- <http://www.eafit.edu.co/cec/congresos/move2013/papers/Medici%C3%B3n%20del%20turismo%20interno%20en%20Colombia%20experiencias%20y%20retos.pdf>
- <http://www.dw.com/es/los-alemanes-viajar-es-necesario/a-5693235>
- <http://www.anato.org/censo/CENSO%20DE%20AGENCIAS%20DE%20VIAJES%20VS12.pdf>
- <http://www.nevados.org/index.php/es/sierra-cocuy.html>
- (Caminando cumbres y páramos de los Andes- Sierra Nevada von Santa Marta, 2017 abgerufen von <http://www.nevados.org/index.php/de/sierra-nevada-von-santa-marta.html>)

- (GEO Reisecommunity- Grüner Tourismus in Kolumbien - 24 Nationalparks für den Ökotourismus, 2007 - 2017 abgerufen von <http://www.geo.de/reisen/community/reisebericht/717593/1/Gruener-Tourismus-in-Kolumbien>)
- (Tourismus.de-Kolumbien, 13 November 2015 abgerufen von <http://www.tourismus.de/suedamerika/kolumbien/>)
- <http://www.travelbook.de/service/reiseanalyse-wie-die-deutschen-am-liebsten-urlaub-machen-596487.html>
- <http://www.parquesnacionales.gov.co/portal/wp-content/uploads/2013/12/PlandeManejoPNNEICocuy.pdf>
- Informes turismo 2015, Turismo receptivo. [Figur 6, 7, 8, 9]. Abgerufen von http://www.mincit.gov.co/loader.php?lServicio=Documentos&lFuncion=verPdf&id=73714&name=informe_turismo_enero2015.pdf&prefijo=file
- Censo Agencias de Viajes 2010, Destinos más vendidos en el país. [Figur 10]. Abgerufen von <http://www.anato.org/censo/CENSO%20DE%20AGENCIAS%20DE%20VIAJES%20VS12.pdf>
- Censo Agencias de Viajes 2010, Destinos nacionales por ciudad. [Figur 11]. Abgerufen von <http://www.anato.org/censo/CENSO%20DE%20AGENCIAS%20DE%20VIAJES%20VS12.pdf>
- Censo Agencias de Viajes 2010, Total de las ventas de las 6 principales ciudades. Abgerufen von [Figur 12]. Abgerufen von

<http://www.anato.org/censo/CENSO%20DE%20AGENCIAS%20DE%20VIAJES%20VS12.pdf>

- Censo Agencias de Viajes 2010, Ventas por internet [Figur 13,14]. Abgerufen von <http://www.anato.org/censo/CENSO%20DE%20AGENCIAS%20DE%20VIAJES%20VS12.pdf>
- Plan de manejo parque nacional natural el Cocuy, comportamiento del ecoturismo en el PNN El Cocuy [Figur 14]. Abgerufen von <http://www.parquesnacionales.gov.co/portal/wp-content/uploads/2013/12/PlandeManejoPNNEICocuy.pdf>
- Plan de manejo parque nacional natural el Cocuy, comportamiento del ecoturismo en el PNN El Cocuy [Figur 15]. Abgerufen von <http://www.parquesnacionales.gov.co/portal/wp-content/uploads/2013/12/PlandeManejoPNNEICocuy.pdf>
- Municipio el Cocuy, Wappen von [Figur 1]. Abgerufen von <http://www.elcocuy-boyaca.gov.co/index.shtml?apc=bjxx-1-&x=2992600>
- Expectativas turismo Colombiano final, llegadas de turistas a Colombia [Figur 2]. Abgerufen von <https://www.youtube.com/watch?v=GQyGI-nhNr4&t=2257s>
- Expectativas turismo Colombiano final, Turismo receptivo: Destinos de Colombia [Figur 3]. Abgerufen von <https://www.youtube.com/watch?v=GQyGI-nhNr4&t=2257s>

- Boletín mensual, turismo interno [Figur 4]. Abgerufen von
http://www.mincit.gov.co/loader.php?lServicio=Documentos&lFuncion=verPdf&id=78403&name=OEE_DO_WA_Turismo_Abril_01-06-2016.pdf&prefijo=file
- Boletín mensual, pasajeros aéreos nacionales [Figur 5]. Abgerufen von
http://www.mincit.gov.co/loader.php?lServicio=Documentos&lFuncion=verPdf&id=78403&name=OEE_DO_WA_Turismo_Abril_01-06-2016.pdf&prefijo=file
- (IDEAM, ÖKOSYSTEM- Sierra Nevada der Cocuy, 2014 abgerufen von
<http://www.ideam.gov.co/web/ecosistemas/sierra-nevada-cocuy-guican>)
- <http://www.paipatoursboyaca.com/Nevado%20del%20Guican%20Cocuy.html>
- <http://www.colombia.travel/es/a-donde-ir/andina/el-cocuy/que-comer>
- <http://www.universia.es/estudiar-extranjero/alemania/vivir/cultura-tradiciones/1145>
- <http://www.embajadadealemania.org/pages/cultura/religion.php#.WHu1y1N97cc>
- <http://www.viajeros.com/destinos/el-cocuy/tips>
- <http://www.boyaca.gov.co/images/planes/plan-de-desarrollo/pdd2016-09-T-Medio-Ambiente.pdf>
- <https://www.tripadvisor.co/>
- <http://www.ventures.com.co/index.php/concurso/categorias-del-concurso/regional/2-uncategorised/76-boyaca.html>
- https://de.wikipedia.org/wiki/Departamento_de_Boyac%C3%A1
- <http://www.chiquinquira-boyaca.gov.co/turismo.shtml>
- <http://www.paipa-boyaca.gov.co/turismo.shtml>
- <http://translate.google.com.co/translate?u=http://www.duitama-boyaca.gov.co&hl=es&ie=UTF-8&sl=es&tl=de>
- <https://blog.employland.de/die-top-10-ten-der-deutschen-lieblingsessen-lieblingsgetraenk-lieblingsbeschaeftigung/>

- <http://www.diakonie-stadtmitte.de/index.php?id=459>